

Rassemblement diocésain des lycéens

8 mai 2015

Jésus le regarda
et se mit à l'aimer.

Marc 10, 21

- > Visite au musée du Louvre
- > Rencontre avec un artiste
- > Célébration Eucharistique
- > Temps de Louange
à l'église St-Roch



➔ PARCOURS C
ESCLAVES

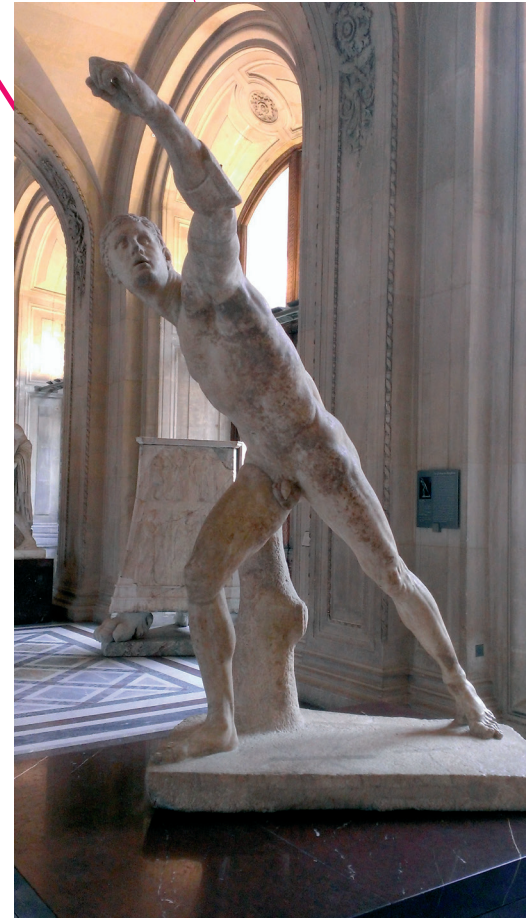
Qu'est-ce qui attire en premier mon regard ?

Qu'exprime le regard de ce gladiateur ?

➤ *Gladiateur Borghèse*

RDC

Cette statue grecque d'un homme nu et vigoureux, représenté dans l'attitude du combattant avec le bouclier levé et sans doute l'épée prête à frapper, ne peut en aucun cas évoquer les jeux du cirque que les Grecs ne connaissaient pas. Identifiée tantôt comme Achille, Ajax ou Léonidas, tantôt comme un simple athlète, la statue recevra le titre de «Héros combattant» en 1830, qui n'engageait pas ses auteurs. Le guerrier représenté lutte à pied contre un adversaire qui le surplombe, vraisemblablement un cavalier.



Quels sentiments sont exprimés par les deux personnages ?

Comment percevez-vous l'amour dans le regard, dans les gestes ?



➤ *Psyché et l'amour*

Salle 4 // RDC

Psyché attire la colère de Vénus (déesse de la beauté) en raison de son extraordinaire beauté. Vénus charge son fils l'Amour (Cupidon) de jeter un sort sur la jeune fille afin qu'elle tombe amoureuse d'un homme de basse condition. Au lieu de cela, Cupidon tombe amoureux de Psyché et fera tout pour la garder auprès d'elle contre l'avis de sa mère. Psyché rejoindra finalement l'Olympe des dieux parmi les immortels et Jupiter accepte le mariage.

Repérer les différents personnages

Qu'exprime le regard de chaque personnage ?



➤ *Scène de combat*

Salle 4 // RDC

Giovan Francesco Rustici a été formé dans l'entourage de Verrocchio et a été l'ami de Léonard de Vinci. Il a été célèbre de son vivant, notamment pour ses œuvres en bronze. Il a été invité par François I^{er} à la cour de France. Il meurt, dit-on, à Tours en 1554.

La composition interprète librement des études de combat de Léonard de Vinci.

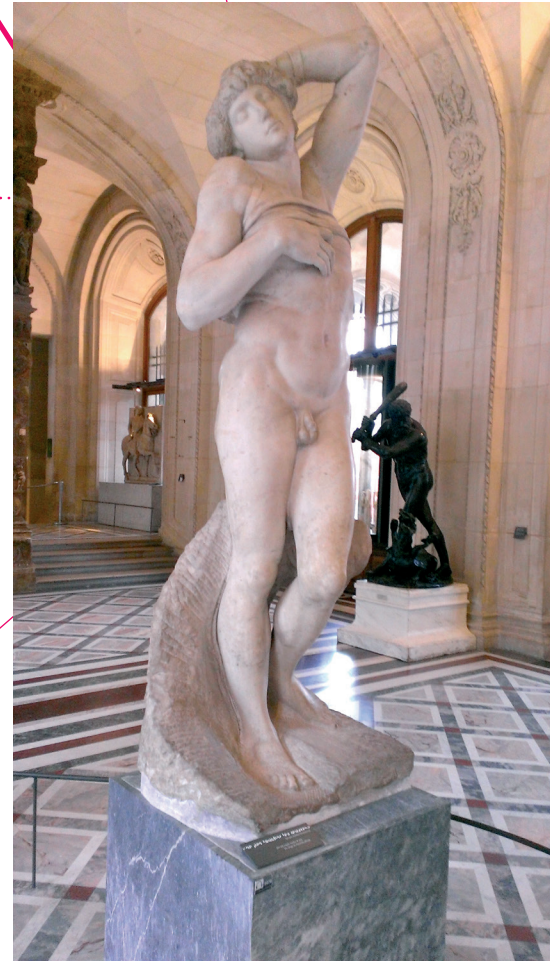
06.

Je prends le temps de regarder au-delà de la 1^{ère} impression

➤ *Esclaves*

Salle 4 // RDC

Enchaînés, les deux captifs s'opposent par tous les sentiments qu'ils expriment. L'un, superbement jeune et beau, semble s'abandonner à un sommeil, peut-être éternel. On l'a surnommé l'Esclave mourant. L'autre, plus brutal, se débat dans une torsion vibrante de tout son être. Il est dit l'Esclave rebelle. Tous deux ont été conçus par Michel-Ange pour le somptueux monument funéraire que le pape Jules II rêvait de se faire élever et qui connut bien des vicissitudes, pendant quarante ans de programmes successifs.



Où le peintre a-t-il signé son œuvre ?

➔ L'Été

Galerie // niveau 1

Né à Milan Arcimboldo débute à 22 ans comme dessinateur de cartons de tapisseries pour le Dôme de la cathédrale. L'artiste est invité en 1562, à la cour de l'empereur. L'année suivante, il réalise une série de portraits allégoriques, liés aux saisons et tous phytomorphes, qui suscitent un engouement considérable à la cour... Après le décès de Ferdinand Ier en 1564, son fils Maximilien II de Habsbourg lui succède. Inquiet de l'avancée des Turcs, il tient à maintenir la paix chrétienne au sein de l'empire et commande à Arcimboldo, en 1573, une seconde série de saisons, pour les offrir, en cadeau d'alliance, à l'électeur luthérien Auguste de Saxe. Ces quatre tableaux, conservés au Louvre, sont conçus pour être vus face à face... Il convient, dès lors, de voir dans ces tableaux une glorification de la lignée des Habsbourg, immuable comme les saisons... L'été est un homme jeune et souriant, a une oreille faite d'un épi de maïs, céréale récemment rapportée d'Amérique. L'artichaut, originaire du bassin méditerranéen, vient d'arriver en Europe. Tout pointe sur la richesse et l'immensité des territoires des Habsbourg.





➤ Adoration des bergers

Galerie // niveau 1

De part et d'autre de la Nativité, saint Longin tenant la lance dont il transperça le Christ et l'ampoule de cristal contenant l'éponge imbibée du saint sang, et saint Jean l'Évangéliste tenant le calice ; à l'arrière-plan, l'Annonce aux bergers.

Le serpent d'airain façonné par Moïse a permis aux personnes mordues par des serpents venimeux de guérir (Nombres 21, 6-9). Jean dans son évangile utilise l'image de ce serpent qui permet de vivre pour parler de Jésus « élevé » sur la croix pour que « quiconque croit en lui ait la vie éternelle » (Jean 3, 14-16)

Que regarde le Christ ?

Trouvez l'agneau – trouvez le sablier - cherchez les mariés Où est le miracle ?



➤ *Noces de Cana* Galerie // niveau 1

Les bénédictins du couvent San Giorgio Maggiore à Venise commandent cette immense toile en 1562 pour orner le nouveau réfectoire. Le contrat qui engage Véronèse pour peindre les Noces est d'une grande précision. Les moines insistent sur la nécessité que l'oeuvre soit monumentale, afin d'occuper tout le mur du fond du réfectoire. Accrochée à 2,50 mètres au-dessus du sol, elle doit donner l'illusion de prolonger l'espace. Véronèse réalise une oeuvre de 70 m² en quinze mois,

probablement aidé par son frère Benedetto Caliari. Cette commande marque un tournant dans la carrière de Véronèse. Après le succès de ce tableau, d'autres communautés religieuses réclameront une telle représentation pour leur monastère. Malgré ses dimensions exceptionnelles, le tableau fut saisi, roulé et transporté par bateau jusqu'à Paris par les troupes napoléoniennes en 1797.

10.

« Lui, Jean, portait un vêtement de poils de chameau, et une ceinture de cuir autour des reins ; il avait pour nourriture des sauterelles et du miel sauvage »

Mt 3,4

Que veut nous dire Jean Baptiste ?

 **Saint Jean-Baptiste**

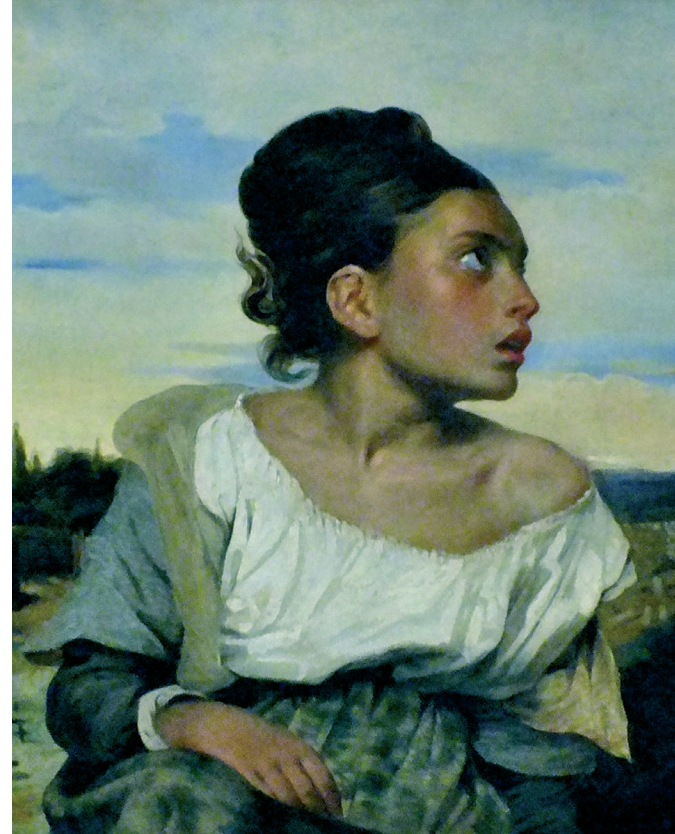
Galerie // niveau 1



➤ Jeune orpheline

Salle 71 // niveau 2

Ce tableau, qu'Eugène Delacroix a réalisé dans sa jeunesse, a longtemps été considéré comme une étude préparatoire aux Massacres de Scio. Avant même d'en connaître le titre, nous percevons la tristesse qui en émane. Examinez combien les contours sont tracés avec précision. Ils mettent en relief la jeune fille sur le fond plus flou du ciel et du cimetière désolé. Remarquez comment se manifeste subtilement le désespoir : les larmes perlent au bord de l'oeil cerné, la bouche s'entrouvre, le corsage glisse, dénudant l'épaule, la main est abandonnée sur la cuisse. Relevez les ombres : sur la nuque, le cou, celle plus sombre à droite du personnage. Voyez également comment la palette froide du paysage et des vêtements sert le sentiment général. Appréciez de plus près le délicat modelé du visage et du décolleté, la touche légère des étoffes qui exacerbent l'impression de solitude. Mais que regarde l'orpheline au-delà du cadre ?



Comment votre regard est-il trompé ?

➤ *Trompe l'œil*

Salle 58 // niveau 2

Dessins et études peintes de personnages repris de compositions de Boilly (L'Atelier d'Isabey, même salle, Les Petits Savoyards) sont réunis sous verre dans un cadre en pin : tout cela est exécuté à l'huile mais semble réel, d'où le nom de trompe-l'oeil donné à ce type de peintures, une des spécialités de Boilly.



Portrait pour les jeunes filles !

Que ressentez-vous face à ce regard ?



➤ *Portrait de Riesener*

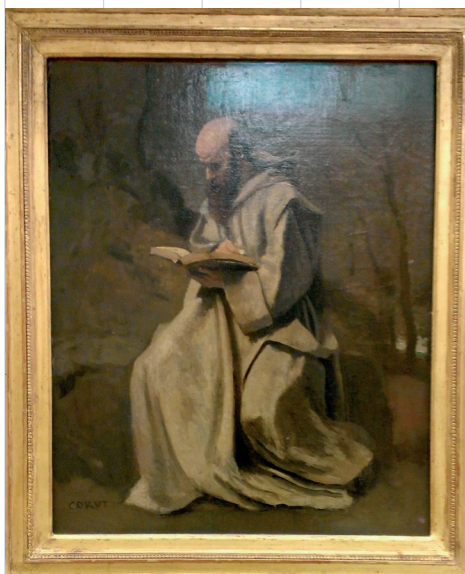
Salle 64 // niveau 2

Le peintre Léon Riesener (1808 - 1878) était le cousin de l'artiste. Delacroix l'a aidé tout au long de sa carrière.

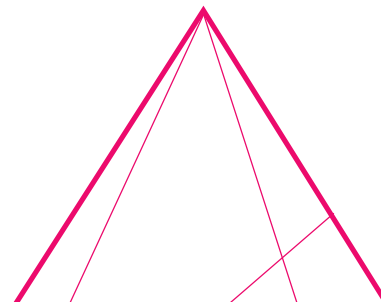
14.

Comment définissez-vous les regards ?

**Prenez-vous le temps
de vous regarder vous-même ?**



➤ *Moine blanc/Religieuse Annonciade*
Salle70 // niveau 2



Mettez des mots

sur
les regards



 *Saint Barthélémy*

Salle 68 // niveau 2

Scène de la Saint-Barthélémy, assassinat de Briou, gouverneur
du Prince de Conti, 24 août 1572.

16.

Qu'exprime le regard de la Vierge ?

Et nous, comment regardons-nous le Christ ?

➤ *Descente de croix*

Salle 24 // niveau 2



Mes notes



Comprendre une œuvre en quatre étapes

- 01.** Regarder l'oeuvre dans son ensemble, qu'est-ce que ça me raconte ? Couleur, forme, dynamisme, harmonie...
- 02.** Regarder les détails et essayer de les nommer, qu'est-ce que je vois en fixant mon regard ?
- 03.** Promener son regard au grès des formes, suivre les courbes, les montées et les descentes, les signes de convergences...
- 04.** Fermer les yeux et prendre conscience de ce qui reste en mémoire.





Pour aller plus loin...

En regardant quelque chose ou quelqu'un, on le fait exister et inversement.

L'habit ne fait pas le moine !

Nos regards sont façonnés depuis notre enfance par les parents, les amis, la pub, la société, les médias ...

Voir Dieu dans l'autre.



Remerciements :

Merci à Barbara , Isabelle , Dominique , François et Florent