

Réserves de l'entreprise
À quoi sert l'argent d'Apria ?



Apria R.S.A., la RAM, le GAMEX et l'Association des Assureurs AAEXA sont des associations loi 1901 à but non lucratif.

Contrairement à une idée largement répandue, il est faux de dire qu'une association à but non lucratif ne doit pas gagner d'argent.

Il est vital pour une association de disposer de capitaux suffisants pour fonctionner correctement et financer ses projets. Pour ce faire, elle doit se constituer des fonds propres, communément appelés réserves.

Par contre, elle ne peut distribuer l'argent gagné à ses membres, contrairement à une société qui peut distribuer des dividendes à ses actionnaires qui l'alimentent en capital.

De quoi parlons-nous lorsque nous évoquons les réserves ? Pourquoi constituer des réserves et à quoi servent-elles ?





Les fonds propres de nos associations sont majoritairement constitués des réserves et du report à nouveau.

Ils sont le résultat de l'accumulation des excédents de gestion ou des déficits des années antérieures :

- 1 les **réserves** sont constituées par le cumul des résultats bénéficiaires des exercices précédents.
- 2 le **report** à nouveau correspond au cumul des résultats antérieurs, excédents ou déficits, qui n'ont pas été affectés en réserve.

Comme indiqué ci-dessus, les excédents dans une association, au contraire d'une société, ne peuvent être distribués aux membres (pour Apria, les assureurs membres des associations).

Ce sont les comités directeurs de chaque association qui décident de l'affectation du résultat en réserve ou en report à nouveau. Pour la RAM, cette affectation est inscrite dans les statuts : 50% des résultats sont affectés en réserve, 50% en report à nouveau.

Ces fonds permettent de répondre aux besoins primordiaux d'une association. Ils lui permettent de financer ses investissements, de prévenir les problèmes de trésorerie, de faire face aux imprévus.





Financer ses investissements

Pour assurer sa pérennité, Apria doit développer de nouveaux projets, renouveler son matériel ou ses outils informatiques, maintenir son réseau de centres et bureaux.

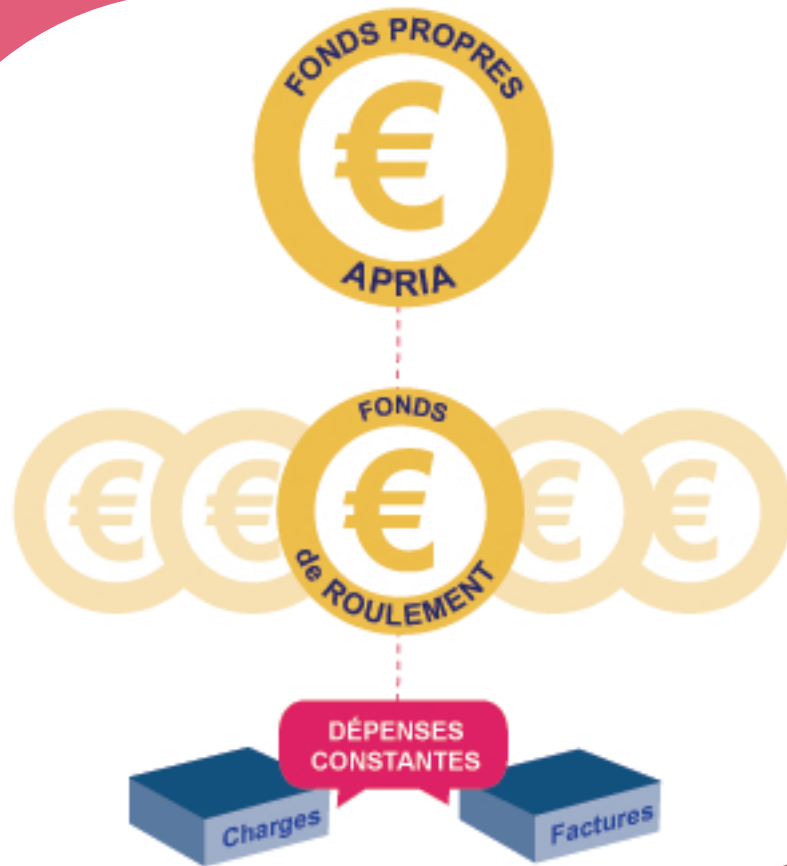
Les réserves accumulées au fil des ans grâce à une bonne gestion, permettent de financer nos projets d'investissement sans qu'il soit nécessaire d'avoir recours à des prêts bancaires.



EXEMPLE

Un salarié va mettre une partie de son salaire de côté pour financer l'achat prochain d'une voiture (il constitue des réserves).





Prévenir les problèmes de trésorerie

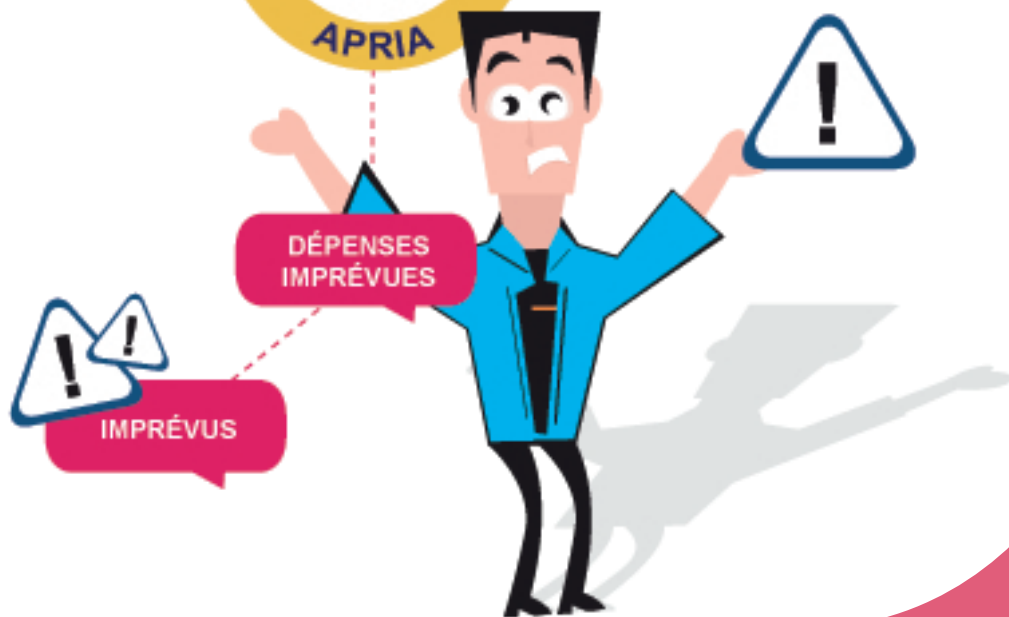
Notre activité entraîne des mouvements financiers : charges sociales, factures de fournisseurs à régler... Pour fonctionner correctement au quotidien, Apria doit disposer d'une trésorerie suffisante. Cette dernière est alimentée par ce que l'on appelle un fonds de roulement, financé par le report à nouveau.



EXEMPLE

Un salarié tiendra disponible une partie de son salaire sans le dépenser parce qu'il sait qu'il devra payer sa taxe d'habitation le mois suivant (il utilise son report à nouveau).





Faire face à l'imprévu

Notre activité est soumise aux évolutions du secteur initiées par les Pouvoirs Publics. Ces évolutions peuvent avoir un impact sur notre financement.

Disposer des fonds nécessaires pour faire face aux imprévus permet d'être autonome, sans avoir recours au crédit bancaire ou aux assureurs, membres des associations.



EXEMPLE

Un salarié pourra remplacer sa machine à laver grâce aux réserves qu'il a constituées pour faire face aux imprévus.





Que se passe-t-il lorsque les fonds propres sont insuffisants ?

Depuis moins d'une dizaine d'années, la situation d'Apria est plutôt saine. Elle dispose des fonds propres nécessaires pour financer ses investissements et conserver un équilibre de gestion.

Par contre, par le passé, il est arrivé que les associations se retrouvent en rupture de capitaux propres. Il a fallu alors demander aux assureurs membres de financer.

Une association qui n'a plus de fonds propres suffisants ne peut plus investir pour maintenir et développer son activité. Et lorsqu'il n'y a plus de fonds propres du tout, c'est la cessation de paiement.

Les résultats des associations en 2011

Pour 2011, la RAM dégage un excédent affecté, conformément à ses statuts, pour moitié au fonds de réserve et pour moitié au report à nouveau.



RAM	2011	2010
Fonds de réserve	+ 23,2 M€	+ 20,7 M€
Report à nouveau	+ 29,7 M€	+ 27 M€
Résultat de l'exercice	+ 4,3 M€	+ 5,1 M€
Total fonds propres RAM	57,2 M€	52,8 M€

Le GAMEX et l'AAEXA enregistrent quant à elles des déficits.

Pour le GAMEX, ce déficit a été compensé, après décision du comité directeur, en « piochant » dans le report à nouveau, qui de ce fait diminue.

Pour l'AAEXA, le cumul des résultats reste négatif. Ce déficit est financé par la trésorerie d'Apria R.S.A. alimentée par les excédents des autres associations.



GAMEX	2011	2010
Fonds de réserve	+ 5,9 M€	+ 5,9 M€
Report à nouveau	+ 13,1 M€	+ 15 M€
Résultat de l'exercice	- 2 M€	- 1,9 M€
Total fonds propres GAMEX	17 M€	19 M€

La présentation des résultats

Ces résultats sont enregistrés dans chacune des associations habilitées par les Pouvoirs Publics.

Il est d'usage de présenter ces résultats en les additionnant mais cette addition n'a pas de valeur comptable et répond uniquement à un besoin de lisibilité.

En effet, chaque résultat est la propriété de chacune des entités juridiques concernées et les résultats des pools appartiennent aux seuls assureurs.

Il en est de même pour les fonds propres. Les reports à nouveau des associations appartiennent aux associations et Apria ne peut disposer de l'argent des pools.

Seuls les assureurs peuvent décider de l'affectation du report à nouveau des pools, par exemple pour compenser le déficit des associations.

Les fonds propres de la RAM et des pools augmentent. Néanmoins, il est nécessaire de conserver une gestion prudente car l'utilisation de ces fonds obéit à des règles strictes.

Par ailleurs, les résultats de l'entreprise diminuent en 2011 et nous savons d'ores et déjà que les ressources de la RAM (80% des ressources d'Apria) diminueront les prochaines années, alors même que des investissements lourds devront être réalisés.

Présentation des résultats	2011	2010
RAM	+ 4,3 M€	+ 5,1 M€
GAMEX	- 2 M€	- 1,8 M€
AAEXA	- 55 K€	+ 2,2 M€
Pools	+ 3,5 M€	+ 2,7 M€
Total	+ 5,8 M€	+ 8,2 M€



Présentation des fonds propres	2011	2010
RAM	+ 57,2 M€	+ 52,8 M€
GAMEX	+ 17,2 M€	+ 19 M€
AAEXA	- 4,7 M€	- 4,6 M€
Total régimes obligatoires	+ 69,7 M€	+ 67 M€
Pools	+ 28,5 M€	+ 26 M€
Total	+ 98,2 M€	+ 93 M€

Apria R.S.A., la RAM, le GAMEX et l'Association des Assureurs AAEXA sont des associations loi 1901 à but non lucratif.

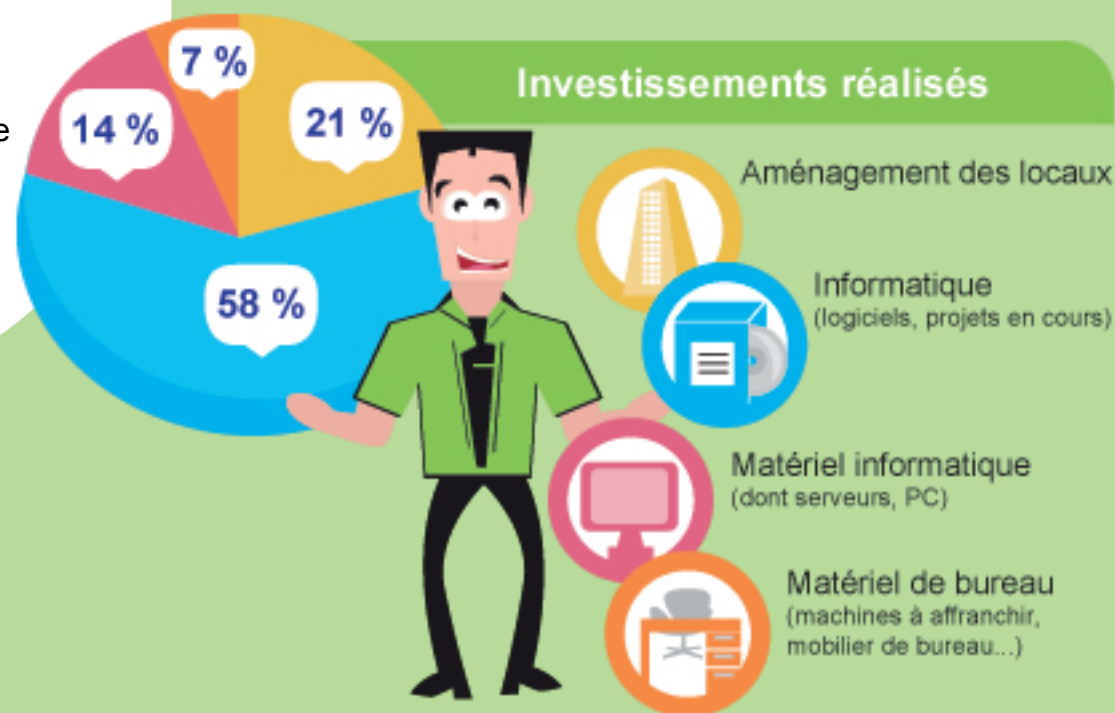
La majeure partie des ressources des associations d'Apria proviennent des remises de gestion, qui sont exclusivement destinées à financer la gestion qui nous a été déléguée.

On sait que ces ressources vont diminuer, puisque les montants sont indiqués dans la COG.

Par ailleurs, les résultats des pools diminuent, les fonds propres du GAMEX également, et l'AAEXA est déficitaire. Apria doit donc anticiper ces différentes évolutions de ses ressources. La constitution de fonds propres pour fonctionner correctement et investir, alliée à une maîtrise de ses charges, est le seul moyen dont elle dispose pour assurer sa pérennité.

Les investissements réalisés

Nous avons mené une politique d'investissement soutenue ces trois dernières années : près de 40 millions d'euros ont été investis sur la période de la CNOM 1 (2008-2011). Cet investissement a été intégralement auto-financé par l'entreprise sans apports extérieurs, grâce à nos réserves.





Et sur la période à venir...

Les remises de gestion vont diminuer alors que nos charges augmentent (par exemple : la masse salariale s'accroît naturellement).

L'entreprise doit en outre faire face à un investissement exceptionnel, avec Epigram, de l'ordre de 15M€.

Epigram sera financé par les fonds propres de la RAM, soit 15 M€ sur 50 M€. 20 M€ doivent être conservés pour le fonds de roulement. Il reste donc, en prenant l'hypothèse que la RAM sera à l'équilibre sur les 4 prochaines années, une capacité d'investissement restante de 15 millions d'euros, ce qui est peu au regard de l'entreprise, dont le rythme d'investissement des dernières années était de 7 à 10 M€ par an.

